

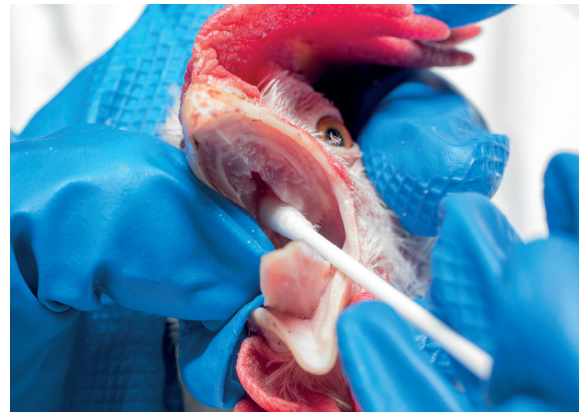
1. Tampone grande, in custodia di plastica singola, con stelo in plastica ed etichetta, **senza** supporto (contrassegno nero).

2. Aiutante: fissa entrambe le ali (un dito fra le ali) e le zampe vicino al corpo.
Esecutore del prelievo: prende la testa.

3. Esecutore del prelievo: Fissa la testa: contenimento (a tenaglia con o senza indice sopra la testa). Allunga il collo agendo con il pollice e l'indice nella zona dell'articolazione temporo-mandibolare (ATTENZIONE: non premere sugli occhi). Con la mano libera, apre il becco tirando leggermente i bargigli.



4. Esecutore del prelievo: con la mano libera, apre il becco e successivamente fissa la lingua e la mascella posizionando il pollice nell'angolo del becco.



5. Esecutore del prelievo: la fessura della coana diventa visibile nel palato. Prelevare il campione col tampone.



6. Lo stesso tampone può successivamente essere inserito nella cloaca dello stesso animale.

Tampone alla coana



1. Provetta per siero, 5 ml, 75 x 13 mm, **senza sfere e cannula nera**, 0.70 x 30 mm, 22 G, Gr 12.
Quantità: min. 1 ml, ottimale: 2 ml.



2. Aiutante: fissa entrambe le ali (un dito fra le ali) e le zampe vicino al corpo.
Esecutore del prelievo: afferra le ali.



3. Esecutore del prelievo: fissa l'ala da campionare. Per una maggiore visibilità, togliere alcune piumette attorno all'articolazione.



4. Aiutante: blocca il tratto prossimale della vena ulnare.



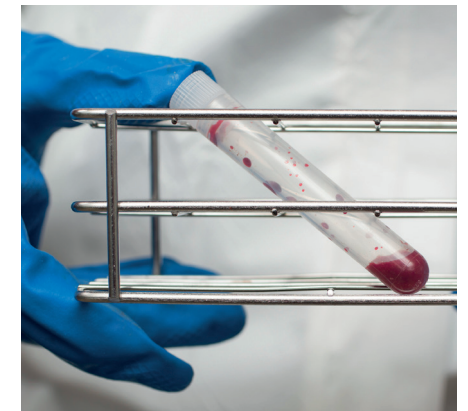
5. Esecutore del prelievo: distende la pelle all'estremità dell'articolazione (spostare la pelle sopra il sito di puntura garantisce l'emostasi dopo il prelievo).



6. Esecutore del prelievo: inserisce la cannula nella vena ulnare.

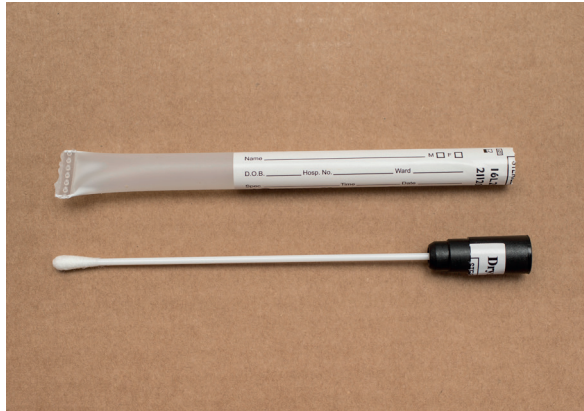


7. Esecutore del prelievo: raccoglie nella provetta per siero il sangue che fuoriesce.
Aiutante: dopo il prelievo esercita una leggera pressione nella zona di prelievo (riduce l'ematoma).



8. La coagulazione del sangue in posizione obliqua garantisce la separazione ottimale del siero.

Prelievo di sangue



1. Tampone grande, in custodia di plastica singola, con stelo in plastica ed etichetta, **senza** supporto (contrassegno nero).



2. Aiutante: fissa entrambe le ali (un dito fra le ali) e le zampe vicino al corpo.
Esecutore del prelievo: si posiziona al suo fianco e afferra le penne della coda.



3. Esecutore del prelievo: sollevando le penne della coda si rende visibile la cloaca. Se è sporca di feci, eliminarle grossolanamente.



4. Esecutore del prelievo: campiona la cloaca con lo stesso tampone (nero) precedentemente utilizzato per la coana.

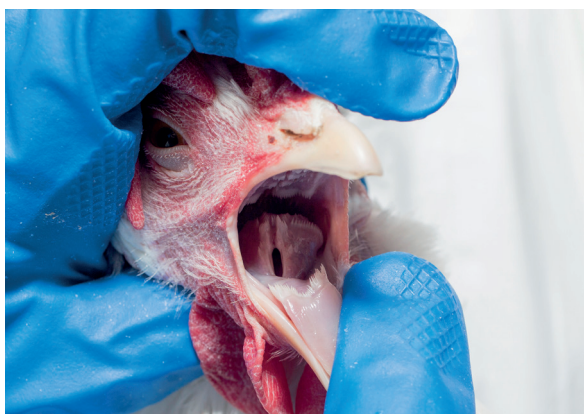
Tampone cloacale



1. Tampone piccolo, in custodia di plastica singola, con stelo in alluminio ed etichetta, **senza** supporto (contrassegno arancione).

2. Aiutante: fissa entrambe le ali (un dito fra le ali) e le zampe vicino al corpo.
Esecutore del prelievo: prende la testa.

3. Esecutore del prelievo: fissa la testa: contenimento (a tenaglia con o senza indice sopra la testa). Allunga il collo agendo con il pollice e l'indice nella zona dell'articolazione temporo-mandibolare (ATTENZIONE: non premere sugli occhi). Con la mano libera, apre il becco tirando leggermente i bargigli.



4. Aiutante: può fissare la testa del pollo.
Esecutore del prelievo: solleva la laringe premendo con il pollice nell'area ventrale del collo. Per una maggiore visibilità, fissare la lingua e la mascella con l'altra mano. La glottide diventa visibile nel punto caudoventrale della gola.

5. Esecutore del prelievo: attendere l'inspirazione del pollo e che si apra l'entrata della laringe. ATTENZIONE: tenere saldamente la testa. La correttezza della campionatura alla trachea è confermata da una reazione di difesa del pollo e solitamente da un suono simile a uno starnuto. Piccole macchie di sangue sul tampone sono un'ulteriore conferma che la trachea è stata effettivamente campionata.

6. Esecutore del prelievo: fissa con l'indice la parte inferiore del becco. Preleva il campione col tampone piccolo: inserisce il tampone nella trachea e lo sposta in avanti e indietro. ATTENZIONE: in mancanza di reazioni di difesa, starnuti o macchie di sangue è probabile che sia stato campionato l'esofago.

Tampone alla trachea